

Meldunki epidemiologiczne

Zachorowania i podejrzenia zachorowań na grypę w Małopolsce

Sekcja Budżetu Zadaniowego, Planowania i Analiz - Wojewódzka Stacja Sanitarno-Epidemiologiczna w Krakowie

Rok: 2019

Miesiąc: luty

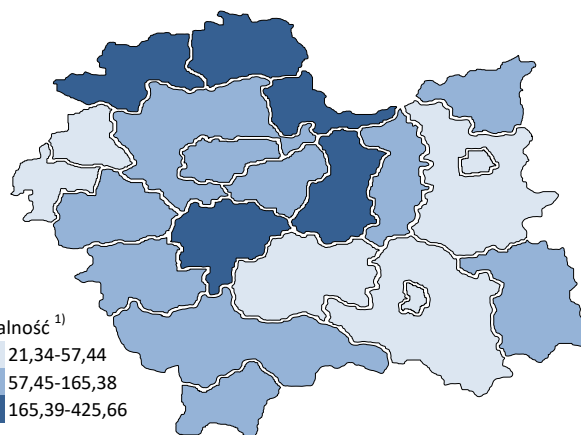
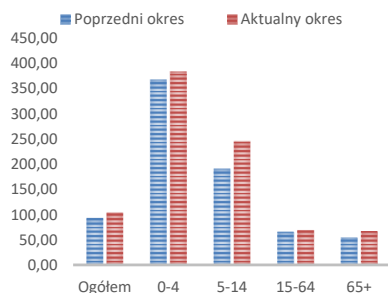
Numer: 2B (6)

Okres: 8-15 lutego

Zachorowania i podejrzenia zachorowań na grypę w okresie od 8 do 15 lutego 2019 r. wg wieku i powiatów

Powiat	Ogółem			Wiek (ukończone lata)							
	liczba	zapadalność ¹⁾	wzrost /spadek zapadalności ^{2,3)}	0-4		5-14		15-64		65+	
				liczba	zapadalność ¹⁾	liczba	zapadalność ¹⁾	liczba	zapadalność ¹⁾	liczba	zapadalność ¹⁾
MAŁOPOLSKA	28 357	104,39	10,91	5 556	382,90	7 065	244,83	12 742	69,31	2 994	67,35
bocheński	2 526	297,13	55,69	640	1286,79	679	678,51	1 012	175,63	195	157,13
brzeski	1 155	154,99	-45,14	203	526,67	182	216,13	524	102,50	246	221,14
chrzanowski	432	43,05	-4,44	81	180,55	131	140,59	194	28,55	26	13,99
dąbrowski	552	116,37	14,21	159	674,41	140	293,08	185	55,90	68	94,36
gorlicki	1 061	121,65	-13,05	183	406,88	307	314,06	448	75,68	123	89,45
m. Kraków	3 773	61,29	-13,51	852	251,24	738	134,45	1 933	47,42	250	20,97
krakowski	1 606	72,73	30,34	221	189,93	408	162,66	808	53,62	169	50,60
limanowski	302	28,76	6,88	95	141,55	121	88,86	81	11,39	5	3,69
miechowski	1 292	328,15	-15,24	219	1190,74	228	597,48	709	272,89	136	175,80
myślenicki	2 163	213,42	-6,36	475	784,14	590	481,59	902	129,66	196	145,51
Nowy Sącz i nowosądecki	1 079	45,04	11,55	197	139,53	268	92,35	505	30,94	109	32,82
nowotarski	945	61,69	3,12	172	211,78	190	107,62	425	40,44	158	70,81
olkuski	3 819	425,66	131,54	519	1335,15	955	1110,57	1 731	286,39	614	365,67
oświęcimski	263	21,34	8,91	45	76,04	94	75,86	113	13,61	11	5,02
proszowicki	1 129	323,59	19,29	198	1176,89	347	984,45	474	200,01	110	183,85
suski	1 114	165,38	3,69	194	548,39	339	440,26	431	94,15	150	144,99
Tarnów i tarnowski	1 428	57,44	-14,37	360	304,69	373	147,39	588	34,55	107	25,92
wadowicki	2 022	158,06	77,12	380	547,61	586	408,92	867	99,36	189	97,41
wielicki	1 005	99,64	96,69	236	402,40	204	166,96	479	69,54	86	61,86
tatrzański	691	126,87	-32,81	127	438,66	185	315,61	333	90,71	46	51,12

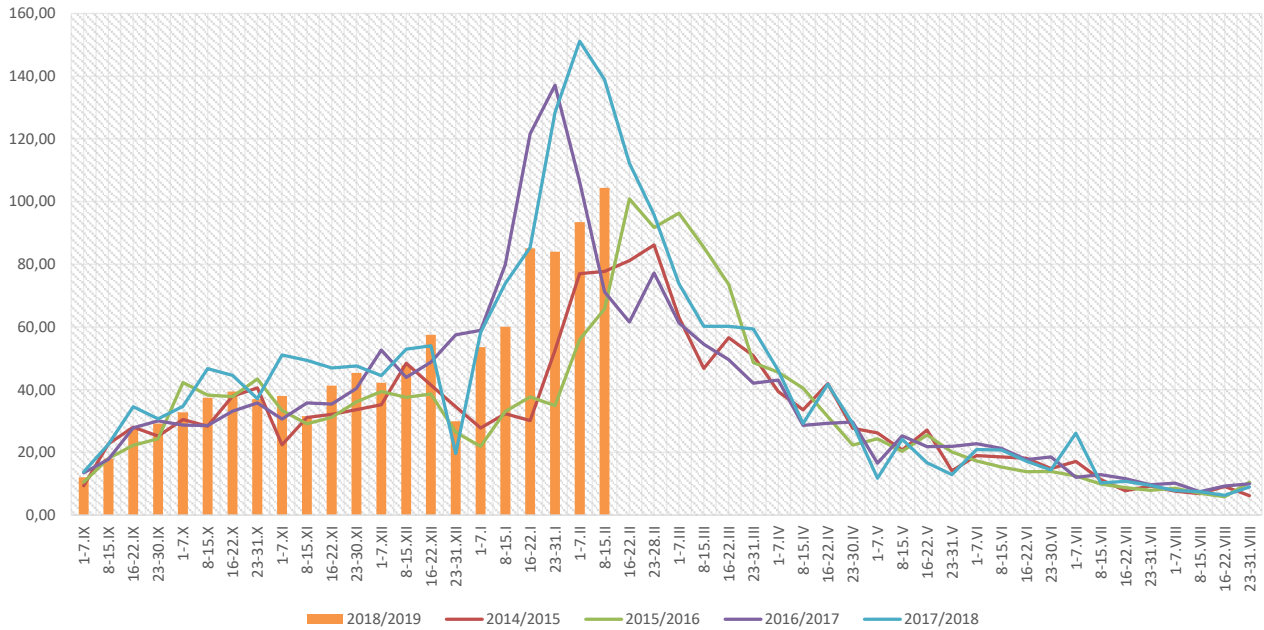
ZAPADALNOŚĆ¹⁾
W OKRESIE OD 8 DO 15
LUTEGO 2019 R. ORAZ
W POPRZEDNIM OKRESIE
SPRAWOZDAWCZYM³⁾
WG WIEKU



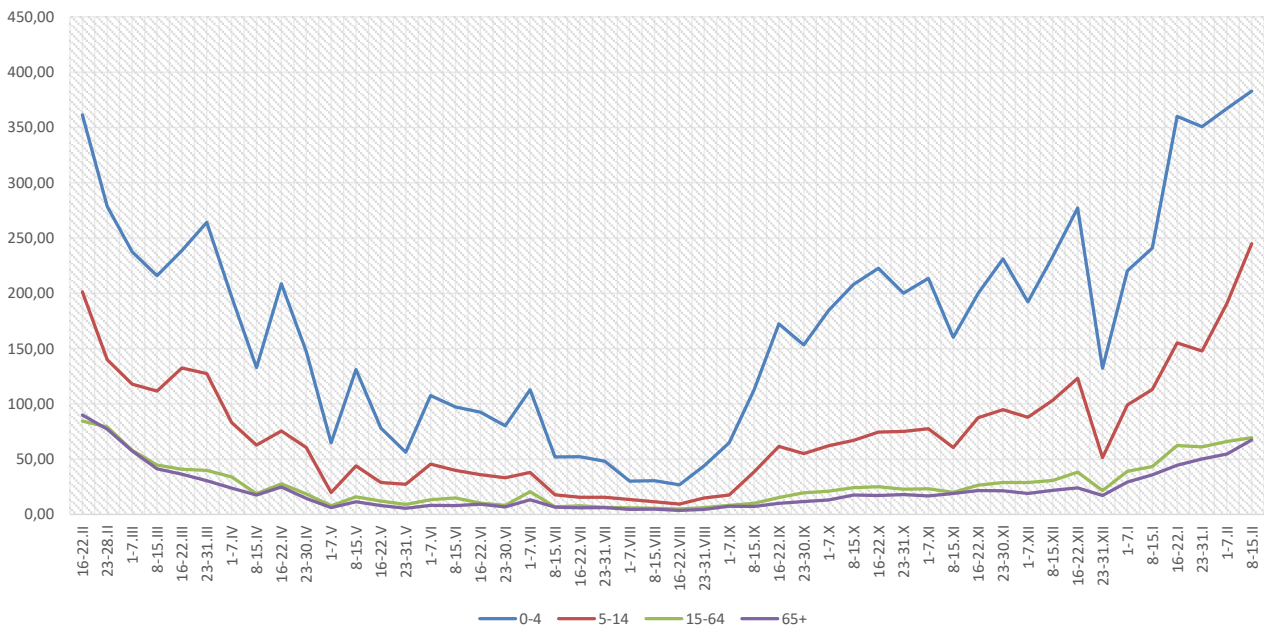
Objaśnienia:

- 1) Przeciętna dzienna zapadalność na 100 tys. ludności wg stanu w dniu 30 czerwca 2018 r.
- 2) Różnica w stosunku do poprzedniego okresu sprawozdawczego.
- 3) Okres od 1 do 7 lutego 2019 r.

Zapadalność ¹⁾ na grypę i podejrzenia grypy w sezonie epidemicznym 2018/2019 w porównaniu z poprzednimi sezonami wg okresowych meldunków



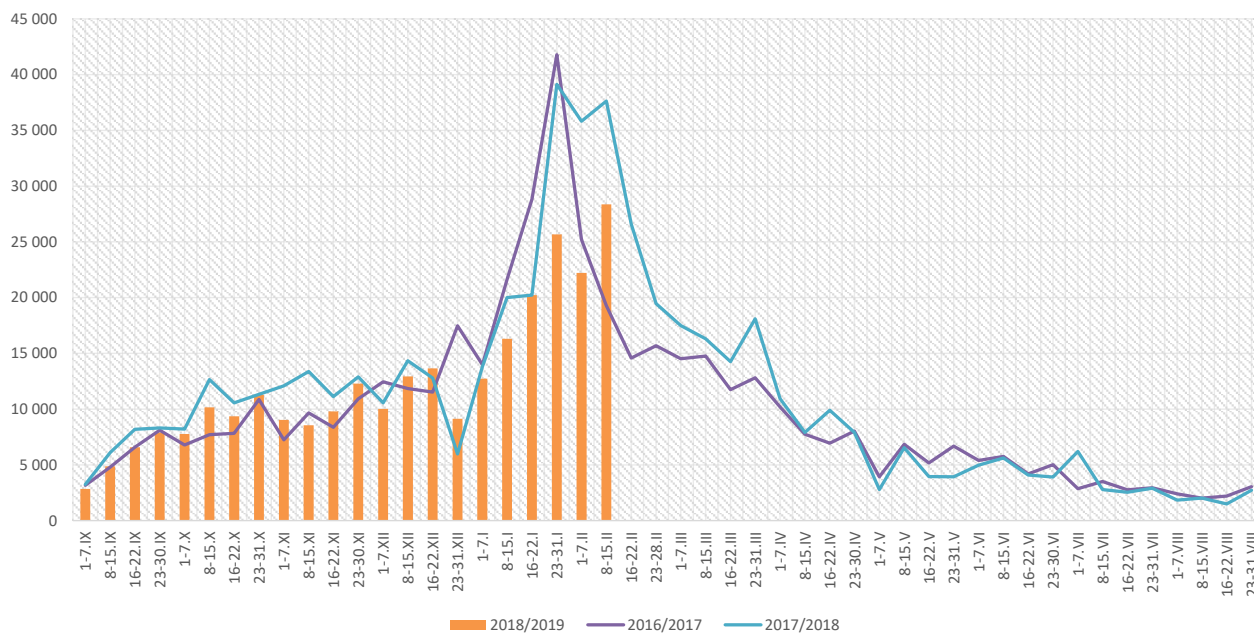
Zapadalność ¹⁾ na grypę i podejrzenia grypy w okresie od 16 lutego 2018 r. do 15 lutego 2019 r. wg wieku i okresowych meldunków



Objaśnienia:

- 1) Przeciętna dzienna zapadalność na 100 tys. ludności, przy czym ludność wg stanu w dniu:
- 30 czerwca 2017 r. dla meldunków z okresu do 22 maja 2018 r.,
 - 31 grudnia 2017 r. dla meldunków z okresu od 23 maja do 31 grudnia 2018 r.,
 - 30 czerwca 2018 r. dla meldunków z okresu od 1 stycznia 2019 r.

Zachorowania i podejrzenia zachorowań na grypę w sezonie epidemicznym 2018/2019 w porównaniu z poprzednimi sezonami wg okresowych meldunków



Skierowani do szpitala z powodu grypy lub podejrzenia grypy w okresie od 8 do 15 lutego 2019 r. wg przyczyn i powiatów								
Powiat	Ogółem		Przyczyny skierowania do szpitala ¹⁾					
			objawy ze strony układu krążenia		objawy ze strony układu oddechowego		inne przyczyny	
	liczba	% ²⁾	liczba	% ³⁾	liczba	% ³⁾	liczba	% ³⁾
MAŁOPOLSKA	157	0,55%	3	1,9%	132	84,1%	34	21,7%
bocheński	18	0,71%			18	100,0%		
brzeski	5	0,43%			5	100,0%		
chrzanowski	1	0,23%			1	100,0%		
dąbrowski	2	0,36%			2	100,0%		
gorlicki	1	0,09%			1	100,0%		
m. Kraków	43	1,14%			35	81,4%	9	20,9%
krakowski	1	0,06%			1	100,0%		
limanowski								
miechowski	2	0,15%			2	100,0%		
myślenicki	3	0,14%			3	100,0%		
Nowy Sącz i nowosądecki	2	0,19%			2	100,0%		
nowotarski	8	0,85%	3	37,5%	8	100,0%	7	87,5%
olkuski	15	0,39%			12	80,0%	3	20,0%
oświęcimski	5	1,90%			4	80,0%	1	20,0%
proszowicki	2	0,18%			2	100,0%		
suski	3	0,27%			1	33,3%	2	66,7%
Tarnów i tarnowski	11	0,77%			2	18,2%	10	90,9%
wadowicki	32	1,58%			32	100,0%		
wielicki	1	0,10%			1	100,0%		
tatrzański	2	0,29%					2	100,0%

Objaśnienia:

- 1) Jedna osoba może być wykazana w kilku rubrykach.
- 2) W stosunku do ogółu zgłoszonych zachorowań i podejrzeń zachorowań na grypę.
- 3) W stosunku do ogółu osób skierowanych do szpitala z powodu grypy lub podejrzenia grypy.

Zgony z powodu grypy w okresie od 8 do 15 lutego 2019 r. wg wieku i powiatów					
Powiat	Ogółem	Wiek (ukończone lata)			
		0-4	5-14	15-64	65+
MAŁOPOLSKA	1	-	-	-	1
bocheński	-	-	-	-	-
brzeski	-	-	-	-	-
chrzanowski	-	-	-	-	-
dąbrowski	-	-	-	-	-
gorlicki	-	-	-	-	-
m. Kraków	-	-	-	-	-
krakowski	-	-	-	-	-
limanowski	-	-	-	-	-
miechowski	-	-	-	-	-
myślenicki	-	-	-	-	-
Nowy Sącz i nowosądecki	-	-	-	-	-
nowotarski	1	-	-	-	1
olkuski	-	-	-	-	-
oświęcimski	-	-	-	-	-
proszowicki	-	-	-	-	-
suski	-	-	-	-	-
Tarnów i tarnowski	-	-	-	-	-
wadowicki	-	-	-	-	-
wielicki	-	-	-	-	-
tatrzański	-	-	-	-	-

wykonał: Adrian Papis

Źródła danych:

Liczby zachorowań, podejrzeń zachorowań oraz zgonów: Dane z okresowych, zbiorczych „Meldunków o zachorowaniach i podejrzeniach zachorowań na grypę”, nadsyłanych do powiatowych stacji sanitarno-epidemiologicznych przez wszystkie jednostki ochrony zdrowia, do których zgłosili się chorzy, oraz dane ze zgłoszeń zgonów nadsyłanych do powiatowych i/lub wojewódzkich stacji sanitarno-epidemiologicznych przez lekarzy, przesyłane przez wojewódzkie stacje sanitarno-epidemiologiczne w formie zagregowanej do Zakładu Epidemiologii NIZP-PZH.

W "Meldunkach" - zgodnie z definicją grypy przyjętą na potrzeby nadzoru nad chorobami zakaźnymi w krajach Unii Europejskiej (Dz.U. L 262 z 27.9.2012) - wykazuje się grypę (rozpoznaną klinicznie i/lub laboratoryjnie) oraz wszystkie rozpoznane klinicznie zachorowania grypopodobne i ostre zakażenia dróg oddechowych spełniające kryteria definicji.